

# Bulletin trimestriel d'informations sur la Sécurité Alimentaire et Nutritionnelle de la Wilaya de Hodh El Chargui



**DECEMBRE 2021  
JANVIER &  
FEVRIER  
2022**

**Bulletin N°8**



## **POINT SAILLANTS :**

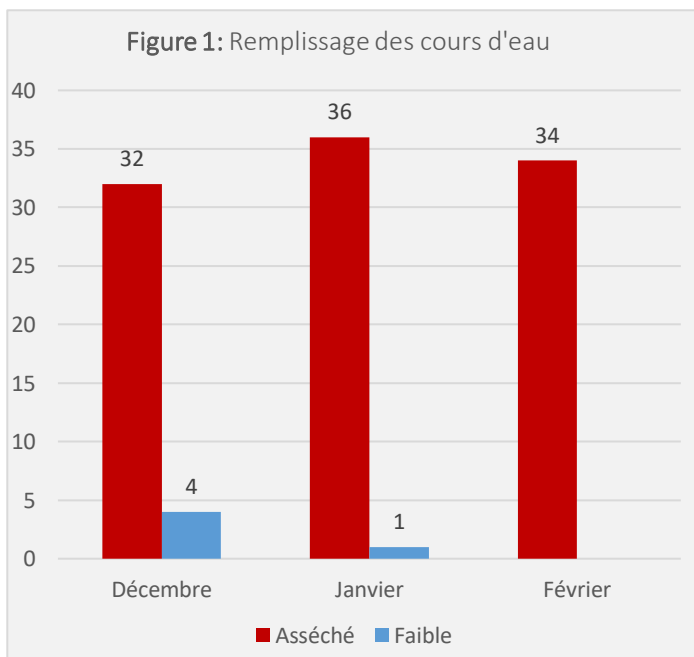
1. Fin de la campagne des cultures sous pluies au niveau des sites avec une production agricole jugée très faible.
2. Diminution progressive des ressources en pâturage et assèchement des points et retenus d'eau signalés au niveau de 94% des sites sentinelles.
3. Dégradation de l'état d'embonpoint des animaux mais qui reste acceptable et une faible disponibilité laitière.
4. Condition abreuvement du cheptel jugé moyenne.
5. Disponibilité moyenne des céréales au niveau de 68% des sites sentinelles, flambée des prix des produits alimentaires.
6. Enregistrement de quelques cas de feux de brousse.
7. Cas isolés de maladies animales telles que fièvre aphteuse, botulisme, pasteurellose, clavelée et parasitose.

## I. Agriculture

La période courante (décembre 2021, janvier et février 2022) est caractérisée par la fin de la campagne des cultures sous pluies. Cependant celle de la culture de décrue est en phase de récolte ou en épiaison par endroit. Globalement la production agricole a été très faible au niveau des sites sentinelle compte tenu de la faiblesse des quantités de pluie reçues cette année et surtout de sa mauvaise répartition spatiotemporelle. C'est une situation difficile pour les ménages vulnérables, à cela s'ajoute la flambée des prix des denrées. Ce qui indique que la soudure sera précoce et difficile.

### I.1 Remplissage des cours et retenus d'eau :

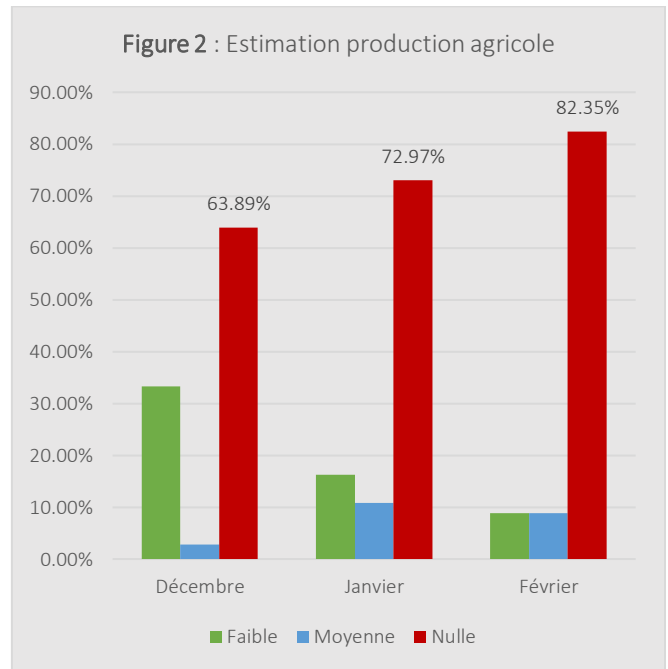
Les informations reçues au cours de cette période indiquent un tarissement des cours et retenus d'eau. Ainsi la globalité des sites déclare l'assèchement des cours d'eau pour l'ensemble des sites suivis au cours du mois de février 2022. Cette situation est en rapport avec la faible pluviométrie ainsi que la mauvaise répartition spatiotemporelle des pluies durant l'hivernage dernier.



### I.2 Estimation de la production agricole :

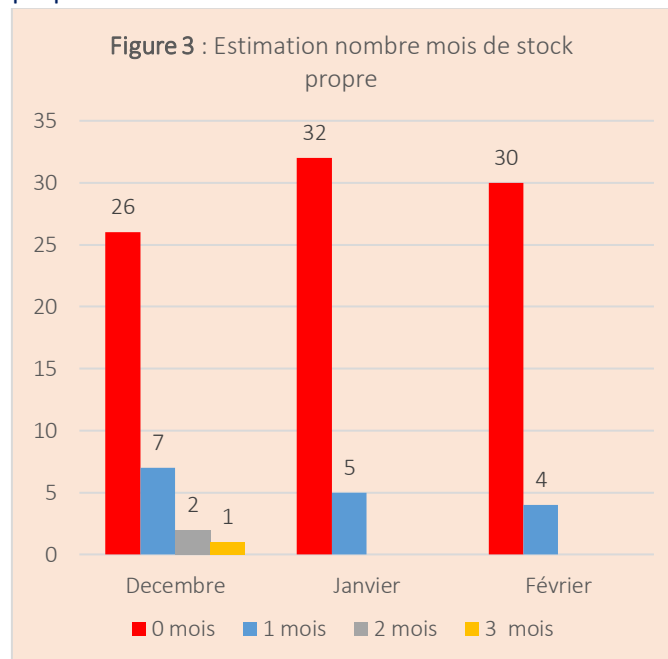
Les faibles quantités de pluies reçues durant l'hivernage dernier ont eu un impact négatif sur la production agricole. Globalement la production agricole a été jugée avec un niveau d'appréciation « faible » par 20% des sites et « 73% des sites parlent des récoltes nulles. Selon les communautés certains agriculteurs avaient

abandonné leurs champs en pleine campagne à cause du désespoir.



### II.3 Estimation du nombre de mois de stock :

En ce qui concerne le niveau des stocks alimentaires des ménages, il ressort de l'analyse des données de cette période que le nombre de mois de stock des récoltes ne dépasse pas trois mois au niveau des sites. On note qu'à partir du mois de février 2022, 30 sites soit **88%** des sites ayant répondu déclarent n'avoir aucun stock des propres récoltes.

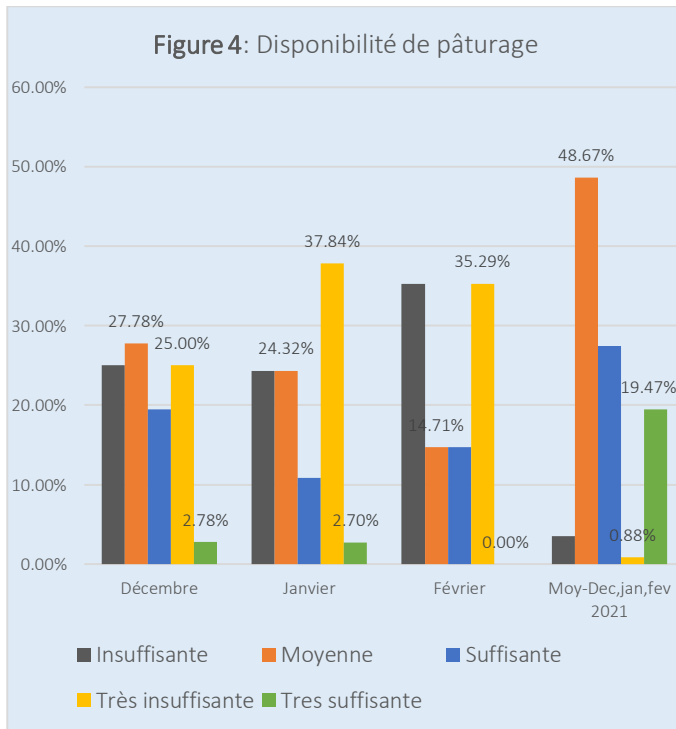


Cependant au cours du mois de décembre 2021, un site sentinelle en occurrence le site de **Leboiziya** affirme avoir des stocks de propre récolte couvrant 3 mois.

## II. Elevage

### II.1 Disponibilité de pâturage :

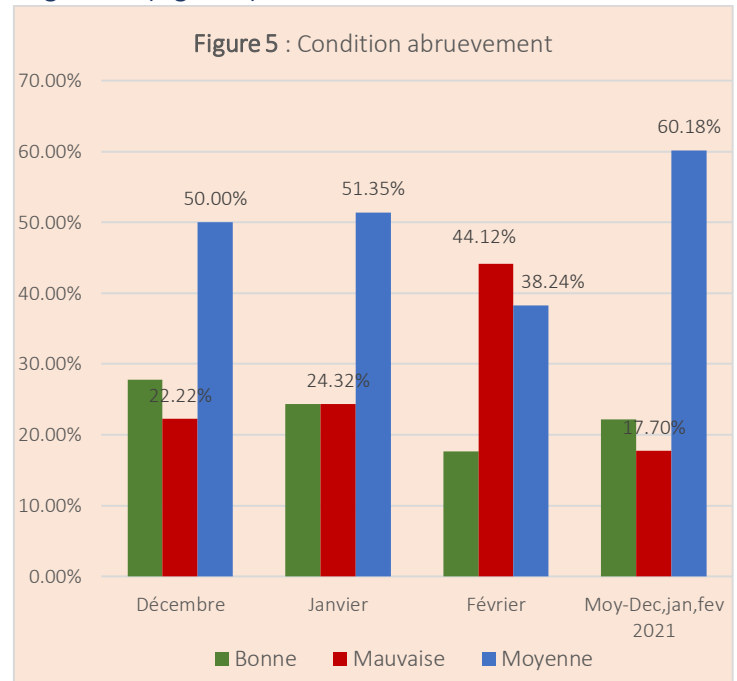
Au regard de ce graphique ci-dessous, on constate une diminution progressive des ressources en pâturage au cours de la période analysée. Cependant, la tendance globale est moyenne à insuffisante par endroit avec plusieurs poches déficitaires. Ce déficit en pâturage est signalé par plus de 70% des sites au cours du mois de février 2022 où la disponibilité varie d'« **insuffisante** » à « **très insuffisante** ».



Cette situation résulte de la mauvaise campagne agricole durant l'hivernage écoulé. Selon les points focaux des sites suivis, ce scénario risque de s'aggraver dans les mois à venir. On note déjà que certains éleveurs font déjà recours à l'aliment de bétail. Dans la dynamique d'aider les éleveurs, l'état Mauritanien à travers le Ministère de l'Elevage a mis en place un plan d'urgence pour faire face aux impacts de la mauvaise pluviométrie de l'année dernière. Ainsi il annonce l'acquisition de 90.000 tonnes d'aliment de bétail dont 75.000 tonnes de blé et 15.000 de culture fourragère. Le plan prévoit 10.600 tonnes pour la Wilaya de Hodh El Chargui. Selon le ministère de l'Élevage, le sac de 50 kg de blé sera vendu à 525 MRU.

### II.2 Abreuvement du cheptel :

En ce qui concerne l'abreuvement du cheptel au cours de la période écoulée, on observe une dégradation de la situation à la suite de l'assèchement des cours d'eau ainsi que les eaux de surfaces. Malgré cela, de façon globale les conditions d'abreuvement des animaux sont jugées « **moyenne** » par 46% des sites. En revanche, au cours de ce mois de février on note que 44% des sites affirment que les conditions d'abreuvement se sont dégradées (Figure 5).

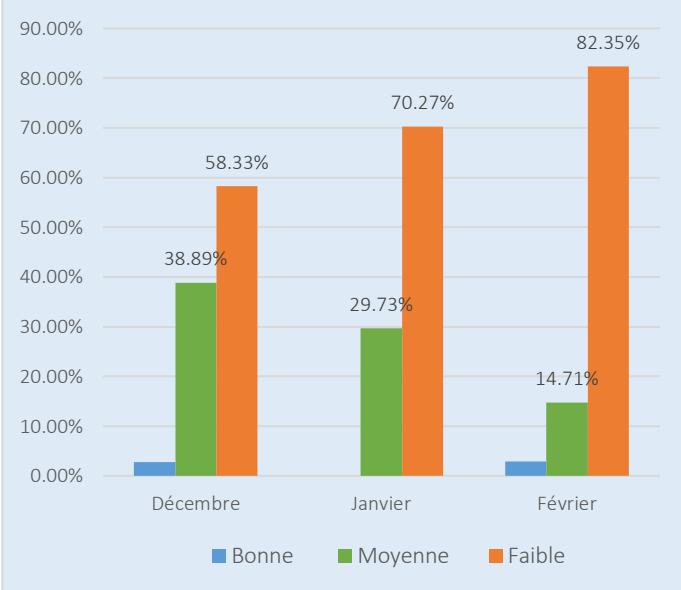


En faisant la comparaison avec l'année dernière à la même période on constate une situation nettement plus difficile pour la période courante.

### II.3 Disponibilité de lait :

Au cours de cette période, il ressort de l'analyse des données une réduction progressive de la disponibilité du lait au niveau des sites. Ainsi, le niveau d'appréciation « **faible** » qui était de 58% au mois de décembre est de 82% en février. De l'avis des points focaux cette faible disponibilité du lait en ce moment se justifie par le déficit de pâturage d'une part et d'autre part à causes des maladies et de la transhumance interne et externe.

Figure 6: Disponibilité de Lait



### II.5 Situation santé animale :

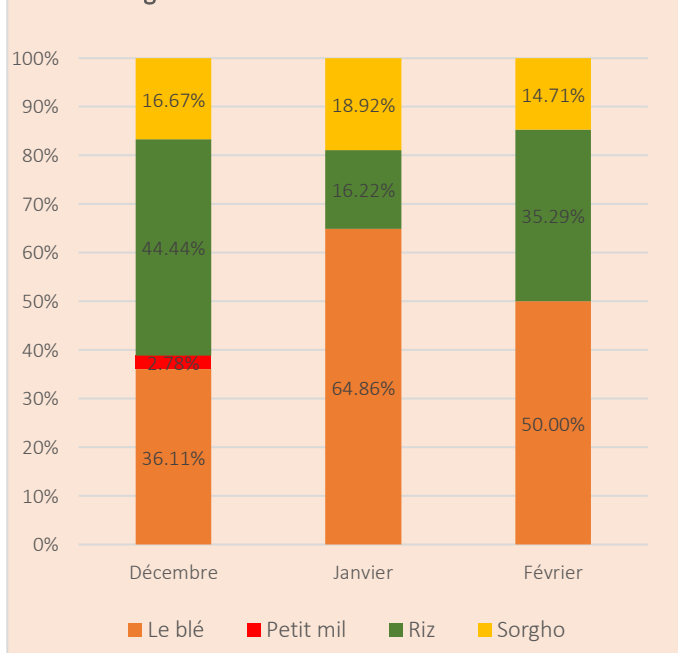
Au cours de cette période (décembre 2021-janvier et février 2022) quelques cas isolés de maladies telles que le botulisme, de fièvre aphteuse, de pasteurellose, clavelée, avitaminose ainsi que des cas de parasitoses ont été signalées au niveau des sites.

La délégation Régionale de l'élevage confirme la présence de ces maladies dans la Wilaya.

### III. Consommation alimentaires, disponibilités des marchés

#### III .1 Consommation alimentaire :

Figure 7 : Consommation des céréales



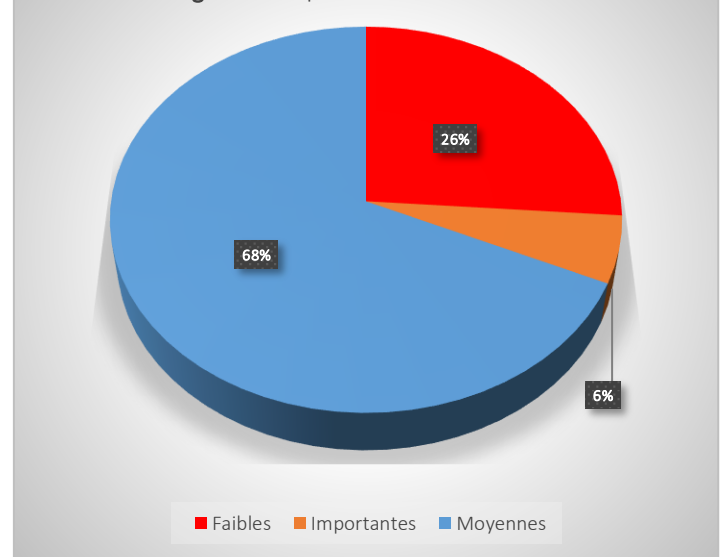
Le graphique ci-dessus (Figure 7) indique que le **blé** demeure la céréale la plus consommée par 50,4% des sites suivi du **riz local** avec 32% et du **sorgho** avec 17%.

La consommation de ces céréales s'explique par la disponibilité au niveau des marchés qui est manière générale moyenne.

#### III.2 Disponibilité alimentaire :

Compte tenu de l'épuisement des propres stocks de récoltes qui a d'ores et déjà commencé, les marchés demeurent approvisionnés en produits alimentaires. Au cours de la période écoulée, on note une disponibilité moyenne des céréales au niveau des sites à hauteur de 68%. Quant au niveau d'appréciation « **importante** », il est signalé par 6% tandis que le niveau « **faible** » est annoncé par 26% des sites.

Figure 8 : disponibilité de céréales



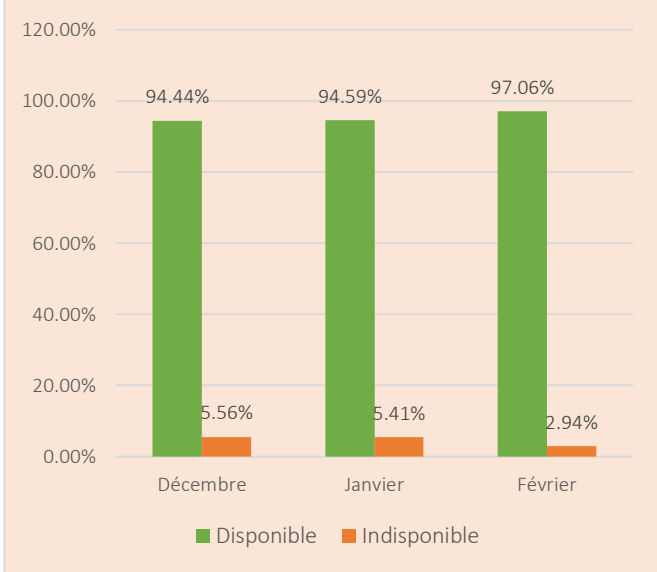
Cette disponibilité des céréales pourrait s'expliquer en partie par l'approvisionnement des 267 boutiques TEMWINE du CSA dont dispose la Wilaya et du fonctionnement normale de autres circuit d'approvisionnement en provenance du Mali.

#### III.3 Disponibilité de la viande rouge :

La viande rouge qui est très appréciée par les ménages au niveau des sites reste fortement disponible.

Les informations reçues au cours de la période montrent qu'elle est disponible à plus de 95% des sites. A noter que le prix moyen du kilogramme de viande bovine est de **185 MRU**.

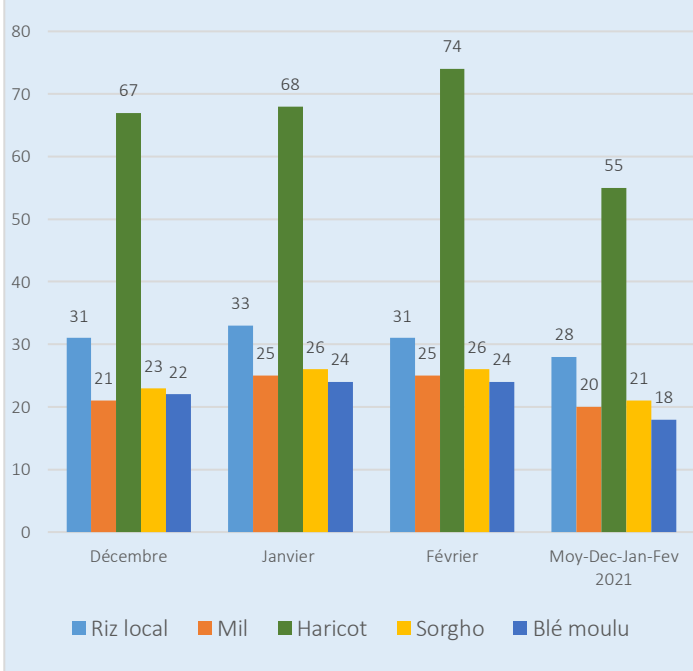
**Figure 9 : Disponibilité de viande rouge**



### III.4 Prix des marchés :

La situation des prix sur les marchés céréaliers a été marquée par une hausse de la plupart des produits par rapport à l'année dernière à la même période (Figure 10). Au cours de la période le haricot dont le prix moyen du kilogramme était de 67 MRU au mois de décembre 2021 se négocie en février autour 74 MRU soit variation à la hausse de +10%.

**Figure 10: Prix des denrées**

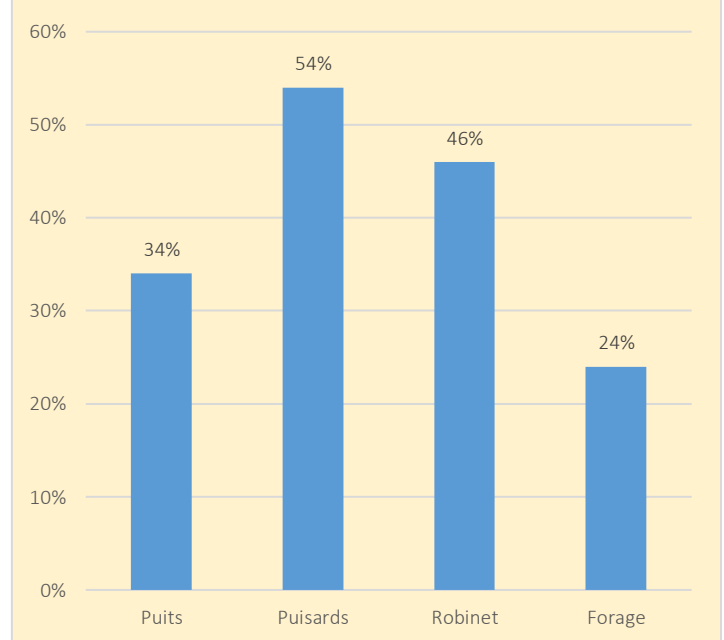


Cette similitude est observée avec les autres denrées, ainsi on note les variations suivantes : +19% pour le mil, +13% pour le sorgho et +9% pour le blé moulu. Quant au riz local a connu une légère hausse de +6% en janvier 2022.

### III.5 Sources d'eau consommée :

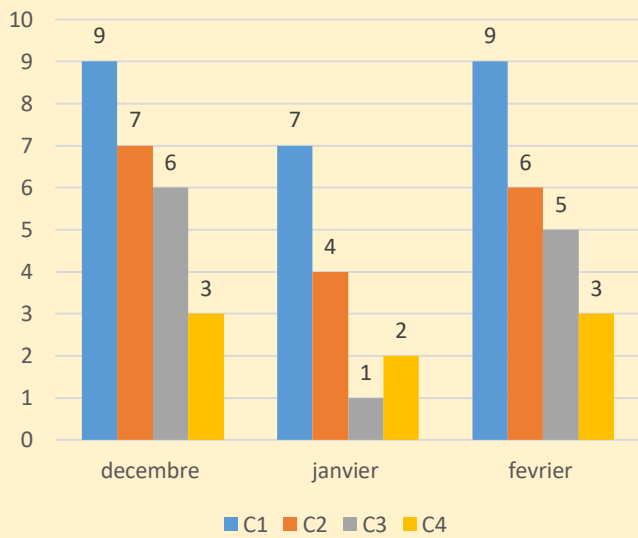
Selon la Direction Régionale de l'Hydraulique et de l'Assainissement (DRHA), 15 sites sentinelles sur 38 soit 39% disposent de réseau d'adduction en eau potable. Au cours de cette période, parmi les principales sources d'eau les plus consommées par les ménages, on note les puisards avec 54% des sites suivi des robinets avec 46% des sites, les puits avec 34% des sites. En ce qui concerne les forages, ils sont cités par 24% des sites. Selon la délégation 40% disposent de réseau AEP (Adduction en Eau Potable), donc il est nécessaire de réaliser des installations hydrauliques au niveau des zones.

**Figure 11 : source d'eau consommée**



## IV. Mouvements des populations

Le Hodh El Chargui est une Wilaya frontalière avec le Mali. Du fait de l'instabilité lié au conflit interne au Mali cette région fait face à des arrivées régulières des communautés en provenance du Mali. Parmi les communautés arrivées on compte des transhumants, des réfugiés ou des bras valides en quête d'emploi. Au cours de cette période de référence, quelques mouvements des populations ont été enregistrés au niveau des sites, et la situation se présente comme suit :

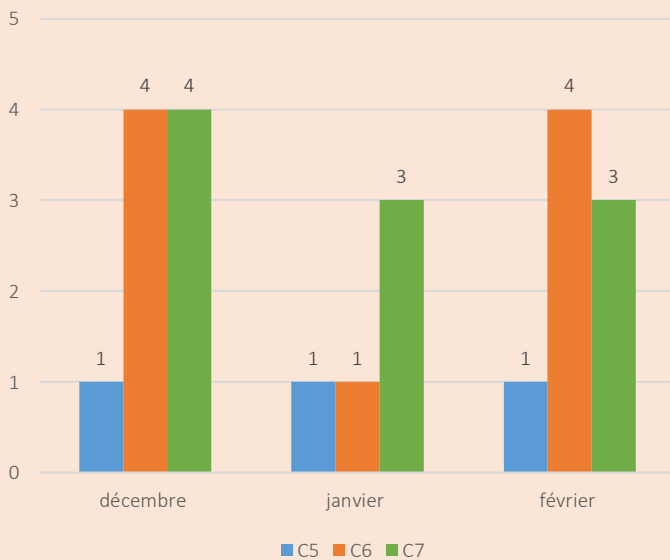
**Figure 12 : Arrivées de nouveaux communautés**


**C1** : Arrivées d'autres communautés au niveau de votre villages

**C2** : Réfugiés parmi les arrivants

**C3** : Commerce d'animaux avec les réfugiés

**C4** : L'arrivées des réfugiés ayant favorisé le recours à des stratégies d'adaptations supplémentaires

**Figure 13 : Situation des nouveau arrivants**


**C5** : Les réfugiés faisant l'agriculture dans votre communauté ou votre village.

**C6** : Mouvement des animaux des réfugiées vers votre communauté

**C7** : Activités commerciales des réfugiés dans la localité (vente ou achat).

Il ressort des informations reçues que le temps de passage ou de résidence des animaux appartenant à ces refuges est compris entre 1 et 4 mois. Au niveau de cette rubrique, le nombre de ces communautés reste très difficile à chiffrer à la suite des perpétuels déplacement ces individus.

### V. Nutrition :

Selon les données fournies par les représentants de la Direction Régionale de Santé (DRS). La situation nutritionnelle de la Wilaya se présente comme suit :

Mois	Admis	Guéris	Décès	Abandons	Non répondants
DEC	392	262	0	25	0
JAN	517	267	7	7	2
FEV	28	17	17	0	0

Source DRS Hodh El Chargui

En ce qui concerne le mois de février 2022, la DRS affirme que la totalité des rapports ne sont pas encore compilées.

**Admis** : Un enfant atteint de la malnutrition aigüe sévère, nouvellement admis dans le programme de prise en charge.

**Réadmis** : Une réadmission est définie comme un abandon qui revient soit au programme de PEC MAS, soit au CRENI afin de finir son traitement après une absence de moins de 2 mois.

**Guéris** : est défini comme un patient atteignant les critères de sortie du programme de prise en charge MAS.

**Abandons** : Un « abandon-confirmé » est défini comme un patient absent pendant deux pesées consécutives (14 jours en CRENAS et 2 jours en CRENI), sans qu'il y ait eu de négociations ou arrangements avec le personnel de santé et sans être officiellement déchargé.

**Décès** : est défini comme un patient qui décède durant son séjour dans le programme de prise en charge MAS après avoir reçu son Numéro-MAS.

Source : Protocole national de prise en charge de malnutrition aigüe, V2011 en vigueur en Mauritanie.

En ce qui concerne la situation des maladies hydriques enregistrées au cours de cette période au niveau de la Wilaya, la situation se présente comme suit :

Mois	Diarrhée sanglante ou dysenterie	Diarrhée Simple	Fièvre de la vallée du rift	Paludisme
DEC	302	1236	0	1037
JAN	316	1594	0	767
FEV	275	1509	0	30

Source : DRS Hodh EL Chargui

## VI. Faits Exceptionnels

Les faits exceptionnels marquants signalés par les sites sentinelles au cours de la période restent les feux de brousse.

Au total **10 cas** de feux de brousse ont été signalés par les sites sentinelles. La Direction Régionale de l'Environnement fait également état de 10 cas de feux de brousse répartis comme suit :

- 5 cas au niveau de Bassikounou.
- 3 cas à Timbedra.
- 1 cas à Djigueni.
- 1 cas à Amourj.

Selon la délégation régionale de l'environnement au cours de la période d'octobre 2021 à février 2022, 35 cas de feux de brousse ont été enregistrés dans la Wilaya et le cumul de superficie brûlée est de **1216, 34 km<sup>2</sup>**.

Quelques sites sentinelles ont reçu une assistance humanitaire au cours de cette période, il s'agit de :

- ✓ 2 sites ont reçu une assistance en vivre à savoir les sites Hassi Allak relevant de la commune d'El mabrouk et Essekra de la commune d'Adel Bagrou.
- ✓ 3 sites ont reçu une assistance en cash.
- ✓ 41% des sites ont eu accès aux boutiques TEMWINE du CSA.
- ✓ 2 sites ont reçu une assistance en kits hygiène en occurrence les sites de Hassi baba et Aine Slama relevant des communes de Hassi M'Hadi et Agoueinit.

## VII. Recommandations :

A l'issue de l'analyse des données de cette période, les recommandations suivantes ont été faites :

- ❖ Apporter une assistance alimentaire en vivre et/ou en cash au profit des ménages vulnérables à temps ;
- ❖ Sensibiliser les populations sur l'importance de la protection du pâturage contre les feux de brousse et réalisation des pare feux manuels ;
- ❖ Sensibiliser les populations locales sur l'importance du reboisement.
- ❖ Sensibiliser les populations sur le respect des gestes barrières de lutte contre la pandémie **COVID-19**.
- ❖ Disponibiliser l'aliment de bétail à des prix subventionnés au niveau de la Wilaya.
- ❖ Encourager la culture fourragère au niveau de la Wilaya pour faire face au déficit fourrager.
- ❖ Sensibiliser les éleveurs sur l'importance de la vaccination, déparasitage du cheptel et contre l'usage abusif des médicaments.
- ❖ Sensibiliser les ménages sur la transformation et la conservation des produits alimentaires d'origine animales.
- ❖ Réaliser des points d'eau pastoraux au niveau zones excédentaires.
- ❖ Réaliser des forages dans les localités dépourvues de réseau AEP.
- ❖ Valoriser les produits forestiers non ligneux.
- ❖ Sensibiliser les éleveurs sur la distinction des symptômes des maladies fréquentes dans la zone.
- ❖ Former ou renforcer des agriculteurs sur techniques agricoles adaptées au changement climatique.
- ❖ Faciliter la distribution des semences aux agriculteurs maraîchers à temps.
- ❖ Envisager un recensement exhaustif de populations déplacées (réfugiées) qui sont hors du camps de M'béra là où elles ont été signalées.

Bulletin d'informations N°08 pour le trimestre décembre 2021 - janvier et février 2022. Ce bulletin a été produit par l'Observatoire de la Sécurité Alimentaire du Commissariat à la Sécurité Alimentaire du Guidimakha avec l'appui d'Action Contre la Faim sur financement du PAM/ECHO. Ce financement a pour but de construire un solide mécanisme d'alerte précoce, de préparation et de planification des réponses aux chocs affectant la sécurité alimentaire et la nutrition en Mauritanie. Les données ont été collectées pendant trois par des comités de sites sentinelles communautaires.

**Pour toutes informations complémentaires, merci de contacter :**

**Sidi Mohamed Sid 'Ahmed** , Point Focal Régional CSA/OSA à Néma, Tél : 30.56.64.21

**Bennahy M'berick Belkheir**, Chef de projet DRR Flyng à Action contre la faim 44.05.59.43, [bmbeirickbelkheir@mr.acfspain.org](mailto:bmbeirickbelkheir@mr.acfspain.org)

**Thierno Camara**, gestionnaire d'information DRR à Action Contre la Faim Tél 44.02.74.40, [tcamara@mr.acfspain.org](mailto:tcamara@mr.acfspain.org)

**Nouhoum Sidibé** Responsable Programme Prévention Résilience à Action contre la Faim, Tel : 41.93.22.60 [nsidibe@mr.acfspan.org](mailto:nsidibe@mr.acfspan.org)